

Compte-rendu du comité de pilotage n°3 – Projet V’herbage**03/07/2025****Personnes présentes :**

| Nom Prénom | Structure représentée |
|----------------------|----------------------------------------------------------------------------------------------------------------------|
| Anna FOURNIER | Cheffe de projet de partenariat, en charge du projet V’herbage pour l’EPLEFPA Thiéra’Natura et l’EPLEFPA Wagnonville |
| Jean-Baptiste CAYEUX | EPLEFPA Thiéra’Natura |
| Céline SERRA | EPLEFPA Thiéra’Natura |
| Clément WEPPE | Sous-préfecture de Vervins |
| Alicia DUMONT | Sous-préfecture d’Avesnes-sur-Helpe |
| Jérémy TRANNOY | PNRA |
| Alexia BARROCHE | PETR de Thiérache |
| Nathalie LENGLET | ARCADE |
| Gérald GARIN | ARCADE |
| Félix SOUFFLET | Collectif Parasites – Le Caméo |
| Régis TRICOTEAUX | Chambre d’Agriculture de l’Aisne, éleveur laitier, Coopérative Laitnaa |
| Sandrine BERNIER | Formatrice Sains du Nord |
| Patricia César | Enseignante Sains du Nord |
| Frédéric Montoux | Formateur Sains du Nord |
| Patricia ROGER | Enseignante lycée Thiéra’Natura |

Personnes excusées :

- Sébastien Guyonvernier et Etienne Meyer (EPLEFPA Thiéra’Natura)
- Lorène Villain (Bio en Hauts-de-France)
- Formateurs et enseignants des EPLEFPA de Douai et de Fontaine-lès-Vervins : Olivier Adam, Jonathan Laczewny, Christophe Desaindes, Bénédicte Héry, Ernaelsteen Jennifer, Chloé Lemaire, Charlotte Lempereur, Florian Dehollain, Yannick Przeszlo, Audrey Collet, Bierque Stevens, Bruno Demeestere, Caroline Varret, Julien Lefèvre, Véronique Guiost, Constance Jauquet, Martine Liégeois, Pierre-Yves Bouttefeux, Justine Baekeland, Nathalie Levêque, Laurent Opsomer, Laurie Meunier.
- Pierre Charpentier et Vincent Provost (SRFD, DRAAF)
- Stéphane Desse
- Patrice Cayre (animateur Réso’them)
- Zoé Lefebvre (ADARTH)
- Pascal Mangin, Vincent Clément, Antoine Scaillierez (EPLEFPA de Douai).

En bleu et en italique : une synthèse de ce que j'ai dit à l'oral pour chaque slide.

En noir : synthèse des échanges entre les participants de la réunion.

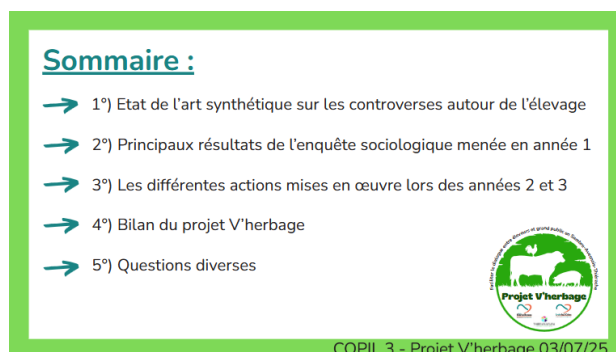
Après le tour de table, M. Cayeux explique le contexte de la prise de poste de Mme Fournier : le projet s'inscrit dans le cadre d'un appel à projet (AAP) lancé tous les ans par la Direction Générale de l'Enseignement et de la Recherche (DGER). Les EPLEFPA lauréats se voient attribuer un ou une ingénieure de l'agriculture et de l'environnement sortant d'école pendant 3 ans, pour mener à bien un projet. Le projet V'herbage a été refusé deux fois, puis les équipes ont été incitées par le SFRD (service régional de formation et de développement) de la DRAAF (direction régionale de l'agriculture, de l'alimentation et de la forêt) à proposer une troisième fois leur dossier en réponse à l'AAP alors que la mobilisation était retombée sur les lycées porteurs du projet. La cheffe de projet est alors arrivée sur le poste dans un contexte difficile, avec peu d'investissement des équipes, des formateurs et enseignants qui n'avaient pas été mis au courant, des partenaires avec qui le lien n'avait pas été maintenu. M. Cayeux précise en plus que le SFRD n'a pas entièrement joué son rôle d'accompagnement du projet et a également refusé de financer l'Institut Godin, un institut de recherche et transfert en sciences social qui assurait le rôle de tuteur scientifique pour le projet V'herbage.



M. Weppe présente le Pacte SAT II, pacte passé entre les collectivités territoriales de Sambre-Avesnois-Thiérache et l'Etat pour améliorer les indicateurs socio-économiques du territoire. La signature du Pacte SAT III serait prévue prochainement.



Initialement, il était aussi prévu d'organiser des groupes d'éleveurs pour réfléchir et prendre en compte les attentes sociétales sur les fermes, avec des expérimentations possibles sur les fermes des lycées porteurs du projet. Cet objectif a cependant été mis de côté face à la réalité du terrain.



- 1°) Etat de l'art synthétique sur les controverses autour de l'élevage
- 2°) Principaux résultats de l'enquête sociologique menée en année 1
- 3°) Les différentes actions mises en œuvre lors des années 2 et 3
- 4°) Bilan du projet V'herbage
- 5°) Questions diverses



COPIL 3 - Projet V'herbage 03/07/25

Sources :



Depuis 2010



2014 - 2017



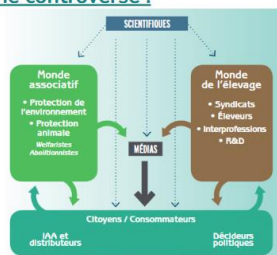
2023 - 2026



COPIL 3 - Projet V'herbage 03/07/25

- *Groupement d'intérêt scientifique (GIS) Avenir Elevage, depuis 2010 :*
 - *Porté par l'INRAE et le CNRS.*
 - *Objectifs : production et diffusion de connaissances et d'innovations pour un élevage durable et créateur de valeur ajoutée.*
 - *<https://www.gis-avenir-elevages.org/publications>*
- *Projet ACCEPT (2014-2017) :*
 - *Porté par l'Idèle, l'Itavi et l'Ifip.*
 - *Objectifs : apporter des connaissances scientifiques et sociologiques sur les attentes sociétales et les controverses liées à l'élevage pour que les professionnels agricoles puissent mieux les comprendre et adapter leurs choix et leurs registres d'argumentation.*
 - *<https://accept.ifip.asso.fr/publications.php>*
- *Projet Entr'Actes (2023-2026) :*
 - *Mêmes porteurs que le projet ACCEPT.*
 - *Objectifs : analyser les impacts des controverses autour de l'élevage sur les pratiques des acteurs des filières et sur leur manière d'être en relation avec le reste de la société + interroger la perception des attentes sociétales par les éleveurs + identifier les changements de pratiques et les initiatives pour recréer du lien avec le grand public + produire des outils et des méthodes de formation pour les conseillers et enseignants des (futurs) éleveurs et des (futurs) conseillers pour aider les éleveurs à mieux appréhender le changement en élevage.*
 - *<https://idele.fr/projet-EntrACTES/publications>*

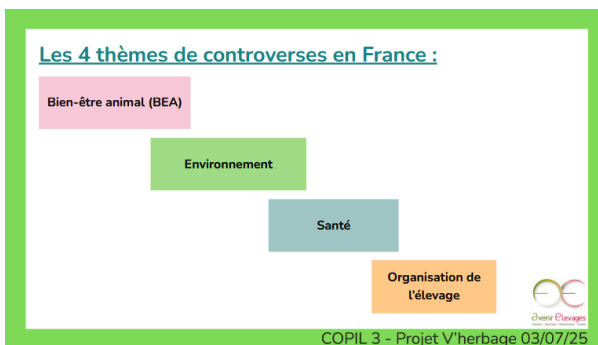
Définition d'une controverse :



ACCEPT

COPIL 3 - Projet V'herbage 03/07/25

Une controverse est un conflit impliquant deux adversaires et un public qui va les départager. C'est un débat qui part d'une question précise et fermée et se nourrit d'un contexte d'incertitude des connaissances. Au fur et à mesure des échanges et des compromis, une controverse permet d'arriver à un nouveau consensus social.



En France, les controverses autour de l'élevage concernent 4 thèmes principaux, qui sont apparus au cours de l'histoire.

- Au 19^{ème} siècle, avec l'essor de l'élevage, la sensibilisation des citoyens à l'égard des animaux et de leur bien-être s'accroît. En 1850 est votée la loi Grammont, qui punit les mauvais traitements publics sur les animaux.
- A partir des années 70, il commence à y avoir une critique de l'industrialisation, on se préoccupe un peu plus des questions environnementales. L'agriculture est mise en cause sur ses impacts environnementaux, surtout depuis un rapport de la FAO datant de 2006, où la contribution mondiale de l'élevage aux émissions de GES est estimée à 18%.
- Dans les années 90 – 2000, la crise de la vache folle amène des questions sur la sécurité sanitaire des produits d'origine animale et sur leurs impacts sur la santé humaine. C'est une crise de confiance majeure mais les filières ont su la surpasser et regagner la confiance des consommateurs. Cependant, ça reste fragile : un nouveau scandale pourrait faire ressurgir la controverse très rapidement.
- Depuis plusieurs années, on voit apparaître une nouvelle controverse : celle de l'organisation de l'élevage, avec la critique des systèmes intensifs, notamment les fermes usines.



Pour l'élevage bovin, la controverse concerne plusieurs sujets :

- Par exemple, pour les émissions de GES, les assos de protection de l'environnement reprochent l'élevage bovin de trop émettre de méthane, qui a encore plus d'impact que le CO2 sur le réchauffement climatique. Le monde l'élevage répond à cet argument que l'élevage permet aussi le stockage de carbone dans les prairies.
- Il y a également des tensions sur les ressources foncières notamment : les bovins sont en partie alimentés par des productions végétales cultivées sur des surfaces qui pourraient directement être utilisées pour cultiver des aliments à destination des humains.
- Du côté de l'organisation des systèmes, le monde de l'élevage considère que le grand public et les assos de protection des animaux et de l'environnement font un amalgame entre les systèmes d'élevage français et les systèmes américains.

On observe cependant que la bonne image qu'a l'élevage bovin basé sur le pâturage bénéficie à l'ensemble des filières bovines en France.

La perception des attentes sociétales par les éleveurs :

Le regard du grand public est jugé :

- (très) positif pour **29%** des éleveurs.
- (très) négatif pour **42%** des éleveurs.

17% des éleveurs se disent indifférents aux critiques de la société.



COPIL 3 - Projet V'herbage 03/07/25

<https://www.journees-recherche-porcine.com/texte/2017/ecosocio/ES10.pdf>

https://accept.ifip.asso.fr/docs/action3/3-2-eleveurs/enquete_eleveurs_FINAL.pdf

D'après une étude menée dans le cadre du projet ACCEPT, le regard du grand public est jugé positif ou très positif par 29% des éleveurs, qui considèrent les attentes sociétales comme des opportunités pour améliorer leurs pratiques, se remettre en question, créer des métiers agricoles qui attirent davantage les jeunes. A l'opposé, pour 42% des éleveurs, le regard du grand public est jugé négatif ou très négatif : ils considèrent les attentes sociétales comme illégitimes, contradictoires, sources de stress et de mauvaise pression.

Cette slide a donné lieu à des échanges dans la salle, les participants étant surpris de voir que 29% des éleveurs jugeaient le regard du grand public positif, notamment parce que l'agribashing prend une place très importante dans le ressenti des éleveurs. M. Garin s'interrogeait notamment sur les profils des éleveurs en fonction de leur ressenti.

Typologie des citoyens par rapport à leur vision de l'élevage :



COPIL 3 - Projet V'herbage 03/07/25

Les Compétiteurs :

- Soutien des élevages intensifs et des exportations.
- Souhait : + de compétitivité.
- Bonne connaissance des systèmes d'élevage.

Les Optimisateurs :

- Soutien de la diversité des systèmes.
- Souhait : optimisation de la production standard.
- Plutôt méconnaissance des pratiques d'élevage.

Les Alternatifs :

- Soutien de l'agriculture biologique et des circuits courts.
- Souhait : fin du système intensif, développement des élevages alternatifs.

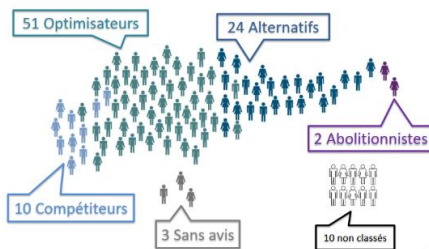
Les Abolitionnistes :

- Souhait : arrêt de l'élevage et de la consommation de produits animaux.
- Antispécistes.

Les Sans Avis

COPIL 3 - Projet V'herbage 03/07/25

Typologie des citoyens par rapport à leur vision de l'élevage :



COPIL 3 - Projet V'herbage 03/07/25

Lors d'une intervention pendant la journée technique organisée sur la ferme de Potelle dans le cadre du projet, j'avais demandé aux apprenants de faire correspondre les profils et les pourcentages : ils s'attendaient à ce que les abolitionnistes représentent 24% de la population et les compétiteurs 51%. Cela montre bien la forte polarisation des discours autour de la controverse : on entend majoritairement les opinions les plus « extrêmes », alors qu'une très grande majorité des consommateurs a un avis modéré sur l'élevage et souhaite soutenir la diversité des systèmes.

M. Tricoteaux explique qu'effectivement, on entend beaucoup plus souvent les extrêmes s'exprimer, que ce sont à eux qu'on donne le plus la parole et Mme Lenglet précise que cela est sûrement exacerbé par les médias et notamment les réseaux sociaux.

Les pistes d'actions attendues par la société :

- Assurer un accès au plein air pour tous les animaux d'élevage français.
- Renforcer les réglementations sur le BEA et sur la sécurité sanitaire des produits.
- Plus de transparence sur les pratiques et les produits.



COFIL 3 - Projet V'herbage 03/07/25

L'organisation des acteurs du monde de l'élevage face aux controverses :

2 types de stratégie :

"Grands pas et petits volumes"

"Petits pas et grands volumes"

Exemples :



COFIL 3 - Projet V'herbage 03/07/25

Pour faire face aux controverses, les acteurs du monde de l'élevage mettent en place plusieurs stratégies. La première, celle dite des petits pas et grands volumes, implique une montée en gamme des produits standards avec des exigences modérées. La deuxième stratégie, celle des grands pas et petits volumes, concerne une petite part du marché, qui se segmente autour des SIQO, avec un cahier des charges et des exigences largement supérieures à celles de la production standard.

M. Cayeux explique que le logo de Bienvenue à la ferme est très connu du grand public, qu'il s'agit d'un indicateur qui parle aux gens. M. Tricoteaux dit que la charte des bonnes pratiques d'élevage est assez restrictive, qu'elle impose de nombreuses règles et pratiques aux éleveurs mais que son existence n'est pas assez connue par les consommateurs. La certification apporterait donc une plus-value aux éleveurs concernés par le biais des laiteries, qui sont de plus en plus nombreuses à l'exiger pour les fermes dont elles collectent le lait, mais pas particulièrement vis-à-vis du lien avec le grand public. Il explique également que de plus en plus de laiteries utilisent le logiciel CAP'2ER, qui permet de faire un diagnostic de l'empreinte carbone d'une ferme de vaches laitières, pour définir des exigences aux fermes collectées. Il serait cependant difficile de l'utiliser pour évaluer les changements sur une ferme parce qu'il permet uniquement de calculer l'empreinte carbone à un instant T ; par exemple, si un agriculteur décide d'augmenter sa production pour pouvoir installer un associé, il va voir une régression sur les indicateurs de CAP'2ER alors qu'il a pu par ailleurs améliorer ses pratiques. Le logiciel est en cours d'adaptation pour d'autres types d'élevages.

Les facteurs facilitant l'acceptabilité des projets d'élevage :

- éleveurs bien insérés socialement.
- climat politique favorable (conseils municipaux).
- dynamisme associatif dans les communes, cohésion sociale.

- éleveurs formés au dialogue et à la communication, qui entendent les critiques et savent y répondre.
- efforts visibles des éleveurs pour respecter le cadre de vie des habitants.



COFIL 3 - Projet V'herbage 03/07/25

Ce sont des facteurs qui limitent la survenue de conflits autour de projets d'élevage.

- ➔ 1°) Etat de l'art synthétique sur les controverses autour de l'élevage
- ➔ 2°) Principaux résultats de l'enquête sociologique menée en année 1
- ➔ 3°) Les différentes actions mises en œuvre lors des années 2 et 3
- ➔ 4°) Bilan du projet V'herbage
- ➔ 5°) Questions diverses



COFIL 3 - Projet V'herbage 03/07/25

Enquête sociologique sur les conflits entre éleveurs et grand public en Sambre-Avesnois-Thiérache :

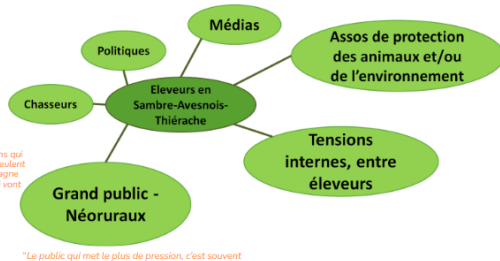
- 1°) Enquête qualitative
15 éleveurs + 7 assos + 5 élus locaux
- 2°) Enquête quantitative
68 réponses

COPIL 3 - Projet V'herbage 03/07/25

Cette enquête avait pour objectif d'identifier les conflits potentiels entre éleveurs et grand public sur le territoire. Elle a été conduite avec l'appui scientifique de l'Institut Godin, qui a quitté le projet avant l'analyse des entretiens et questionnaires.

L'enquête qualitative se base sur des entretiens, l'enquête quantitative sur des questionnaires. Ceux-ci ont été remplis par les répondants lors des journées Ferme Ouverte sur les fermes du Détriché (rattachée au lycée agricole de Sains du Nord) et de Potelle (rattachée au lycée agricole de le Quesnoy), et laissés à disposition dans la boutique de producteurs du lycée agricole de Fontaine-lès-Vervins.

1°) Panorama des groupes potentiellement en tension avec les éleveurs sur le territoire :



"Il y a beaucoup de gens qui arrivent de la ville, ils veulent le confort de la campagne sans les nuisances qui vont avec" (élu 1)

"Le public qui met le plus de pression, c'est souvent les gens qui viennent de la ville" (éleveur 3)

COPIL 3 - Projet V'herbage 03/07/25

1°) Les objets des conflits entre éleveurs et grand public :



Conflits liés au cadre de vie :

- Nuisances sonores, olfactives
- Ralentissements, routes sales
- Arrachage de haies, retournement de prairies
- ...

"On n'a rien à se reprocher quand on bosse mais on a toujours l'impression d'être coupable de quelque chose" (éleveur 8)

"Je n'ai pas de problème avec le grand public, au contraire, ce sont plus des supports que des problèmes" (éleveur 11)

Conflits liés à l'environnement et au BEA :

- Pollution des eaux
- Utilisation de PPP
- Impacts de l'agrandissement des fermes
- ...

COPIL 3 - Projet V'herbage 03/07/25

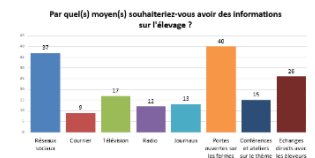
1°) Les causes avancées pour ces conflits :

- Amalgame entre animaux d'élevage et animaux domestiques
"Les gens sont émotionnellement attachés à leurs animaux de compagnie et le projettent sur nos animaux d'élevage" (éleveur 11)
- Précarité des habitants dans la région
"Ici, on a une population pauvre et on attire forcément les gens vers les prix les plus bas" (asso 1)
"Les gens disent qu'ils n'ont pas assez de sous pour acheter bien à manger mais quand tu vas au supermarché, les tomates qui s'y a dans les caudées..." (éleveur 5)
- Méconnaissance du monde agricole
"Ils ont l'image de l'agriculture de leurs grands-parents, des petites exploitations à 20 vaches" (élu 5)
- Difficultés des éleveurs à expliquer leurs pratiques
"C'est apprécié qu'on fasse pâturer les vaches, qu'on ait du bocage" (éleveur 14)
"Le bocage c'est important, les gens y sont attachés" (asso 4)
- Très fort attachement au bocage
"Les gens sont conditionnés par les actualités et les réseaux sociaux" (éleveur 3)
- Influence des médias
"Au final, est-ce qu'on ne vit pas beaucoup plus vieux aujourd'hui, depuis qu'on traite en agriculture ? Si c'était si mauvais que ça, on n'aurait pas gagné autant d'années d'espérance de vie" (éleveur 10)
"Le changement climatique, pour moi c'est une grosse foutaise" (élu 4)
- Négation de constats scientifiques

COPIL 3 - Projet V'herbage 03/07/25

2°) Principaux résultats de l'enquête quantitative :

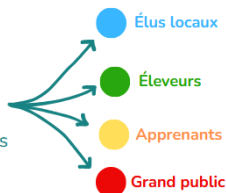
- 100% des personnes qui ont répondu au questionnaire sont contentes d'avoir des élevages sur leur territoire.
- Les thématiques à propos desquelles le grand public aimerait plus d'informations :
 - Le rôle de certaines pratiques agricoles.
 - Le rôle et la composition des produits utilisés.
 - Les réglementations à respecter.



COPIL 3 - Projet V'herbage 03/07/25

Analyse de l'enquête + groupes de travail avec les partenaires

Mise en place d'actions à destination de 4 types de publics, avec différents objectifs



COPIL 3 - Projet V'herbage 03/07/25

A partir des résultats de l'enquête et de groupes de travail avec des partenaires du projet, il a été décidé d'organiser la suite du projet autour d'actions à destination de 4 types de publics :

- Les élus locaux : pour les sensibiliser aux enjeux agricoles actuels et les outiller sur la gestion de conflits entre éleveurs et grand public sur les communes.
- Les éleveurs : pour créer des espaces où ils pourraient rencontrer plus facilement les élus et d'autres éleveurs (pour essayer de limiter les différentes tensions entre les systèmes par exemple) et pour leur apporter des informations sur les attentes sociétales.
- Les apprenants : pour leur faire prendre conscience des attentes sociétales et du fait qu'une bonne partie du grand public n'a pas un point de vue négatif sur l'élevage, développer leurs compétences en

communication et en débat, leur montrer l'importance d'un engagement au niveau local, que ce soit à travers des associations agricoles ou au niveau politique (conseil municipal par exemple).

- Le grand public : pour leur montrer la réalité d'un élevage et du métier d'éleveur, revoir les bases de l'agriculture, créer des espaces de dialogue avec les éleveurs.


→ 1°) Etat de l'art synthétique sur les controverses autour de l'élevage

→ 2°) Principaux résultats de l'enquête sociologique menée en année 1

→ 3°) Les différentes actions mises en œuvre lors des années 2 et 3

→ 4°) Bilan du projet V'herbage

→ 5°) Questions diverses



COPIL 3 - Projet V'herbage 03/07/25

Animation de stands ● ●

- Fête du lait - Le Quesnoy, Foire St Luc - Landrecies, Foire aux fromages
- La Capelle, Journées de l'herbe - Haut-Lieu...
- Forums Réussir en Sambre-Avesnois...

- Création/utilisation de jeux sérieux, quiz, escape game



COPIL 3 - Projet V'herbage 03/07/25

Atelier Fresque de l'Agriculture et de l'Alimentation ● ●

Fontaine-lès-Vervins (FLV) :

- 2023 : Délégués + éco-délégués du lycée pro Dolto + élèves de l'école de la 2nde chance de Vervins.
- 2024 : classe de 3ème dans le cadre de la Semaine Santé.

Le Quesnoy (LQ) :

- 2024 : atelier mixte 3èmes et BPREA, podcast.

- Création d'un jeu sérieux



THIERACHE
LE PAYS NATUREL

COPIL 3 - Projet V'herbage 03/07/25

Mme Barroche présente l'atelier Fresque de l'Agriculture et de l'Alimentation, que nous avons créé ensemble. Sur le principe de la fresque du climat, les élèves sont répartis en groupes avec un animateur par groupe. Ils ont à leur disposition des cartes, distribuées au fur et à mesure et entre lesquels ils doivent faire des liens, à partir de leurs connaissances et de discussions. Par exemple, il y a des cartes Maroilles, Bocage, Alimentation équilibrée... Cela permet aux élèves de s'interroger sur leur alimentation et ses impacts sur l'environnement et leur territoire. Cet atelier peut être couplé à une sensibilisation sur la lutte contre le gaspillage alimentaire. Il est intéressant de mixer les publics (agricoles et non agricoles) pour créer des échanges et partager des opinions/connaissances.

Mme Serra explique que l'atelier est intéressant pour les élèves et qu'il s'agit de planter des petites graines sur l'alimentation équilibrée et l'agriculture locale par exemple, qu'on ne voit pas particulièrement de résultats immédiats sur les choix alimentaires des apprenants mais que c'est utile sur le long terme.

Organisation de ciné-débats ●●●●

- **"Paysans du Ciel à la Terre"**:
 - Projection scolaire : FLV, LQ, SDN, MFR Le Cateau (160 personnes)
 - Projection grand public : 160 personnes



COPIIL 3 - Projet V'herbage 03/07/25

Les ciné-débats sont un très bon moyen de faire se réunir différents types de publics et de créer des échanges.

- **"La Théorie du Boxeur"**:
 - 2 projections (SDN, éleveurs, grand public)
- **"Trainée de poudre de lait"**:
 - 2 projections (LQ, MFR Le Cateau, éleveurs, grand public)
- **"Bienveillance paysanne"**:
 - 1 projection (FLV, éleveurs)
- **"Tu nourriras le monde" (SDN)**:
 - BTS ACSE 2 + BTS GPN 2
 - BTS ACSE 1 + BTS GPN 1
 - Term GMNF



COPIIL 3 - Projet V'herbage 03/07/25

M. Soufflet présente le festival AlimenTerre, un festival qui a lieu tous les ans du 15 octobre au 30 novembre. A partir d'une sélection de documentaires traitant de sujets agricoles, sociaux et alimentaires (par exemple sur les ravages du chlordécone aux Antilles ou sur des expérimentations autour de la sécurité sociale de l'alimentation) avec des droits de diffusion très peu élevés, le principe est de permettre à des associations, collectivités et particuliers d'organiser des ciné-débats, dans des cinémas, des fermes, ou tout autre lieu. Mme Lenglet et M. Garin reviennent sur le ciné-débat autour du film Bienveillance Paysanne, et rapportent qu'ils ont été étonnés d'entendre un discours très productiviste de la part de certains élèves qui considèrent que les systèmes d'élevage alternatifs montrés dans le film ne sont pas du tout réalistes ni rentables (bien que les chiffres économiques de certaines exploitations participant au documentaire soient explicitement montrés). Mme Serra explique que les élèves peuvent être dans la provocation mais qu'elle en a discuté avec leurs professeurs et que pour eux, ce genre de film permet de semer des graines et de faire réfléchir les apprenants.

Organisation de débats ●●●●

- 2024 - Débat sur l'évolution de l'agriculture sur le territoire (projet PIC BTS ACSE à SDN)


Journée de sensibilisation des élus du territoire aux enjeux agricoles ●

COPIIL 3 - Projet V'herbage 03/07/25

La journée de sensibilisation des élus locaux aux enjeux agricoles est un projet sur lequel j'ai travaillé avec Mme Barroche, du PETR de Thiérache. Nous avons bien défini les contours du projet mais il n'a pas abouti parce que nous avons eu du mal à impliquer les communautés de commune.

Réalisation de supports pédagogiques : ●●

- Livret Sentier Nature et Biodiversité pour la ferme du Défriché (SDN)



COPIIL 3 - Projet V'herbage 03/07/25

Ce livret a été fait pour accompagner la création d'un sentier Nature et Biodiversité sur la ferme du Défriché. Il s'agit d'un outil ludique pour que le grand public puisse prendre connaissance des éléments remarquables de la ferme (arbres têtards, verger, mares...) et appréhende un peu mieux les liens entre élevage et biodiversité.

Réalisation de supports pédagogiques ● ●

- Panneaux pédagogiques sur la ferme de Potelle (SDN)

COPIL 3 - Projet V'herbage 03/07/25

Ces panneaux présentent le système d'élevage mis en place sur la ferme de Potelle, avec des panneaux sur la vie d'une vache laitière sur la ferme, la valorisation du lait, l'alimentation des vaches...

Projet pédagogique inter-filière "Vis ma vie" ● ●

- SDN : "De la ferme à la cantine"
- LQ : "De la prairie à l'assiette"

COPIL 3 - Projet V'herbage 03/07/25

Mme César et Mme Bernier présentent le projet sur le site de Sains du Nord. Il s'agit d'organiser plusieurs séances, certaines communes, d'autres non, entre deux classes de deux filières différentes (ici les CAPa MA - Métiers de l'agriculture et les 2ndes SAPAT - Services aux personnes et aux territoires). L'objectif est de les faire échanger et travailler sur leurs représentations respectives du domaine d'étude de l'autre classe et les faire créer des animations et supports pédagogiques pour présenter leur propre domaine de connaissances. Pour les deux dernières séances, nous avons organisé des ateliers au plateau technique du lycée (qui contient le nécessaire pour les travaux pratiques des SAPAT pour la cuisine, les soins et le ménage) et sur la ferme du Défriché. Pédagogiquement, nous considérons que ce projet est un succès, il a par exemple permis aux élèves de mieux se connaître, de se rendre compte de leurs préjugés et de constater que les opinions des autres élèves sur leur domaine n'étaient pas aussi négatives qu'ils le pensaient. *Cette action sera a priori reconduite l'année prochaine sur les deux sites et pourrait être mise en place sur Fontaine-lès-Vervins entre les filières CGEA et GMNF.*

Organisation de journées techniques ● ●

- SDN : "Fonctionnement d'un système herbager et agroforestier dans l'Avesnois" (FLV, SDN, LQ)
- LQ : "Herb'n'Cow - Défis techniques, économiques et sociétaux" (FLV, SDN, LQ)

COPIL 3 - Projet V'herbage 03/07/25

Organisées avec plusieurs partenaires, ces deux journées ont permis de faire venir du monde sur les fermes des lycées pour parler des systèmes herbagers principalement. Grâce aux interventions des partenaires, les apprenants ont pu (re)découvrir des acteurs du monde de l'élevage du territoire, dont des éleveurs locaux, et échanger par exemple sur la gestion du parasitisme en système pâturant, sur l'organisation du pâturage tournant dynamique ou encore sur les controverses autour de l'élevage.

M. Trannoy, qui est intervenu pendant l'après-midi technique sur Sains du Nord, explique que cela s'est bien passé, que certains élèves étaient vraiment attentifs et posaient des questions pertinentes, et qu'il faudrait à l'avenir laisser un peu plus de temps pour les interventions prévues pour pouvoir rentrer plus dans le détail.

- ➔ 1°) Etat de l'art synthétique sur les controverses autour de l'élevage
- ➔ 2°) Principaux résultats de l'enquête sociologique menée en année 1
- ➔ 3°) Les différentes actions mises en œuvre lors des années 2 et 3
- ➔ 4°) Bilan du projet V'herbage
- ➔ 5°) Questions diverses

COPIL 3 - Projet V'herbage 03/07/25

Difficultés rencontrées :

- Projet présenté trois fois → mobilisation retombée.
- Projet ne partant pas d'une demande ou d'un besoin des enseignants/formateurs.
- Turn over important.
- Départ de l'Institut Godin.
- Difficultés à faire du lien entre les deux EPL.

COPIL 3 - Projet V'herbage 03/07/25

Le projet V'herbage a été présenté 3 fois en réponse à l'AAP lancé tous les ans par la DGER. La mobilisation des équipes de direction, d'enseignants et de formateurs ainsi que des partenaires étaient donc grandement retombée lorsque je suis arrivée sur le poste. Le turn over étant très important dans les équipes de direction, les personnes qui ont initialement déposé le projet étaient parties à mon arrivée. Cela a rendu assez compliquée la prise de poste, il a fallu repartir de 0 avec les partenaires, les enseignants, formateurs et membres des équipes de direction, et essayer de mobiliser autour d'un projet qui ne partait pas d'une demande ou d'un besoin des équipes éducatives. Avec le manque d'accompagnement et de soutien institutionnel et le départ de l'Institut Godin, je me suis parfois sentie très isolée sur le poste. J'aurais aimé que le projet V'herbage ait une plus grande ampleur et pouvoir notamment réaliser des actions coconstruites avec les deux EPL.

Classes concernées :

Lycée Charles Naveau :

- CAPa MA
- 2ndes SAPAT
- 1ères GCEA
- 1ères et Term GMNF
- BTS ACSE 1 et 2
- BTS GPN 1 et 2

Autres établissements :

- MFR Le Cateau
- Ecole de la 2nde chance Vervins
- Eco-délégués Lycée Françoise Dolto

Lycée des 3 chênes :

- CAPa MA et SAPVER
- BPREA
- CS lait

Lycée Thiéra'Natura :

- 3èmes
- CAPa MA
- Eco-délégués et délégués
- BPa PA et TCEEA
- BTS PA et ACD

COPIL 3 - Projet V'herbage 03/07/25

Malgré ces difficultés, de nombreuses actions ont pu être menées et elles ont concerné un bon nombre de classes et de filières, y compris d'autres établissements scolaires.

Partenaires au cours des 3 ans :



COPIL 3 - Projet V'herbage 03/07/25

Et bien qu'il ait fallu quasiment reconstruire en partant de 0 le lien avec les partenaires, une vingtaine de structures différentes ont participé à différentes actions dans le cadre du projet.

Ce qui va rester :

- Une "fiche action" pour chacune des actions réalisées.
- Les documents et ressources utilisées pour mettre en place les actions.
- Un répertoire avec toutes les personnes qui ont participé au projet ?

**Des besoins particuliers ?
D'autres idées pour pérenniser le projet ?**

COPIL 3 - Projet V'herbage 03/07/25

Je laisserai sur chacun des trois sites porteurs du projet des ressources pour pouvoir reconduire les différentes actions, ainsi qu'un répertoire avec les contacts des partenaires mobilisés.

Besoins ?

Ressources ?

Questions diverses

Pérennisation du projet ?



COPIL 3 - Projet V'herbage 03/07/25

Je tiens à remercier toutes les personnes avec qui j'ai pu mener des actions au cours des trois dernières années, ainsi que toutes les personnes qui se sont impliquées de près ou de loin pour faire avancer le projet.